



湖南工学院

HUNAN INSTITUTE OF TECHNOLOGY

本科教学质量报告

(2017-2018学年)

2018年12月

况

湖南工学院地处湖南省衡阳市，是理工科院校，举办者为湖南省人民政府，于2007年开办本科。学校有本科专业41个（1个为中外合作办学专业），其中15个为新办专业。招生批次为第二批次招生A。

学校全日制在校生17,924人，折合在校生18,884.9人。全校教职工1,094人，其中专任教师797人。学校共有3个校区，且都为本地校区。

学校是湖南省硕士学位立项建设单位，有省重点学科1个，湖南省高等学校“双一流”建设应用特色学科4个，教育部特色专业1个，教育部“卓越计划”试点专业3个，参与国家工程教育专业认证专业1个，省特色专业和重点资助建设专业4个，省级综合改革试点专业5个；现有享受国务院政府特殊津贴专家6人、湖南省新世纪“121人才工程”第一、二层次人选各2人、湖南省院士专家咨询委员会专家1人、全国优秀教师1人、湖南省高校教学名师3个、省级学科带头人3个。

学校有党政单位29个，教学科研单位16个。

在各地校友会数量3个，与学校签署协议联合进行人才培养、科学研究、生产服务等活动的机构74个，其中学术机构9个，行业机构和企业64个，地方政府1个。

学校概况.....	I
一、本科教育基本情况.....	1
(一) 人才培养目标.....	1
1. 办学思路.....	1
2. 办学定位.....	1
(二) 学科专业设置情况.....	1
(三) 在校生规模.....	2
(四) 本科生生源质量.....	2
二、师资与教学条件.....	5
(一) 师资队伍.....	5
(二) 本科主讲教师情况.....	7
(三) 教学经费投入情况.....	8
(四) 教学设施应用情况.....	8
1. 教学用房.....	8
2. 教学科研仪器设备与教学实验室.....	9
3. 图书馆及图书资源.....	9
4. 信息资源.....	10
三、教学建设与改革.....	11
(一) 专业建设.....	11
(二) 课程建设.....	11
(三) 教材建设.....	12
(四) 实践教学.....	12
1. 实验教学.....	12
2. 本科生毕业设计(论文).....	12
3. 实习与教学实践基地.....	12
(五) 创新创业教育.....	13
(六) 教学改革.....	13
四、质量保障体系.....	14
(一) 校领导情况.....	14
(二) 教学管理与服务.....	14
(三) 学生管理与服务.....	14
(四) 质量监控.....	14

五、学生学习效果.....	16
(一) 毕业情况.....	16
(二) 就业情况.....	16
(三) 转专业与辅修情况.....	16
六、特色发展.....	17
(一) 坚持立德树人，大力促进课程思政与人才培养深度融合.....	17
(二) 立足专业认证，深入推动专业内涵建设新发展.....	17
(三) 强化课程重构，着力打造金课、淘汰水课.....	19
七、存在问题及改进计划.....	20
(一) 进一步加强师资队伍建设力度.....	20
(二) 进一步加强教学经费投入和图书资料建设.....	20
附件：本科教学质量报告支撑数据.....	21

一、基 况

(一) 人 培养

1. 办学

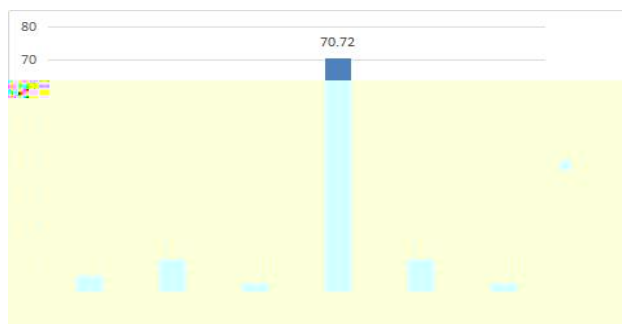
以中 会主义 体 为 ， 会主义办 向，全 党
。以人 养为中 ， 人为 ， 养 、 、 力
、具 创 和 会 任 专 人 。 办 以 为 、
以 为 、 以 务为 、发 以 为 办 。 “勤 、
务 、 、卓 ” ，全 “依 、 、人 兴 、
”发 ，努力为 和 会发 做 ， 、 会

2. 办学定位

体 位： 、 会
办 位： 养 人
办 位：以 为主， 专业 位
人 养 位： 养 、 、 力 、具 创 和 会
任 专 人
专业 位：以 为主， 、 、 、 协 发
务 向 位： 南， 向 业企业，为区 和 会发
务

(二) 学 专业 况

出 ， 力 养， 了以 为主， 、 、 、 、
协 发 专业 。 专业 41 个（1 个为中 合作办
专业）， 6 个 ， 前 专业 为： 专业 29 个占 70.72%、
专业 1 个占 2.44%、 专业 4 个占 9.76%、 专业 2 个占 4.88%、
专业 4 个占 9.76%、 专业 1 个占 2.44%，专业 合 人
养 位。



1 各 专业占 况

(三) 在

前，全制为17,924人，占全制例为100%。2017-201817,351人（一4,286人，二4,232人，三4,349人，4,484人）。各人况1（）。

1 各 人 一

	(含 专)	博						修	人 产	(业 余)	函		
		全 制	全 制	全 制	全 制								
17,137	0	0	0	0	0	0	787	0	0	0	9,609	0	0

(四)

加吸优作，专业、助向优
倾，了、取分势。2018，
划4,414人，取4,413人，到4,307人。取为
99.98%，到为97.6%。向全30个、41个专业，
3,176人；其中份28个，份6个。各取
分出分，保了。具体况下。

2 况

份		取			低制 (分)			取分与低制 值(分)		
				不分			不分			不分
北京	二 A	0	4	0	0	469	0	--	0	--
	二 A	0	30	0	0	448	0	--	4	--
北	二 A	0	30	0	0	501	0	--	4	--
	二 A	0	25	0	0	456	0	--	5	--
内 古 区	二 A	12	48	0	463	389	0	13	32	--
	二	0	15	0	0	451	0	--	6	--

份		取			低 制 (分)			取 分与 低 制 值 (分)		
				不分			不分			不分
	A									
吉	二 A	0	17	0	0	416	0	--	32	--
	二 A	0	15	0	0	422	0	--	5	--
上		0	0	15	0	0	403	--	--	15
	二 A	14	61	0	314	312	0	1	4	--
		0	0	50	0	0	549	--	--	8
	二 A	14	59	0	541	496	0	1	1	--
	二 A	16	54	0	510	428	0	3	26	--
	二 A	0	40	0	0	511	0	--	3	--
东	二 A	0	30	0	0	475	0	--	4	--
南	二 A	0	38	0	0	490	0	--	4	--
北	二 A	0	30	0	0	480	0	--	2	--
南	二 A	460	2,694	0	539	450	0	4	28	--
东	二 A	0	25	0	0	454	0	--	5	--
区	二 A	0	41	0	0	438	0	--	34	--
南	二 A	14	56	0	615	581	0	11	9	--
	二 A	0	20	0	0	487	0	--	6	--
	二 A	0	29	0	0	518	0	--	4	--
	二 A	0	30	0	0	447	0	--	8	--
云南	二 A	0	33	0	0	482	0	--	8	--

份		取			低 制 (分)			取 分与 低 制 值 (分)		
				不分			不分			不分
	二 A	0	30	0	0	441	0	--	11	--
	二 A	0	15	0	0	466	0	--	1	--
	二 A	0	37	0	0	377	0	--	8	--
区	二 A	0	30	0	0	441	0	--	5	--
吾 区	二 A	0	33	0	0	404	0	--	42	--

二、师 与 学 件

(一) 师 伍

伍，力“人兴”和“三个一”人划（“三个一”即养和一响人，一，一专业“双双”人），加力博人，伍到加。前、5个，享受务专6人、南世“121人”一、二人各2人、南专咨员会专1人、全优1人、南名3个、人3个。专任797人、239人，合为916.5人，与专任人之比为0.3:1。合18,884.9，为20.61:1。专任中，“双”224人，占专任例为28.11%；具专任284人，占专任例为35.63%；具及以上位（和博）专任611人，占专任例为76.66%。两3，伍、位、4，两、位、况2、3、4。

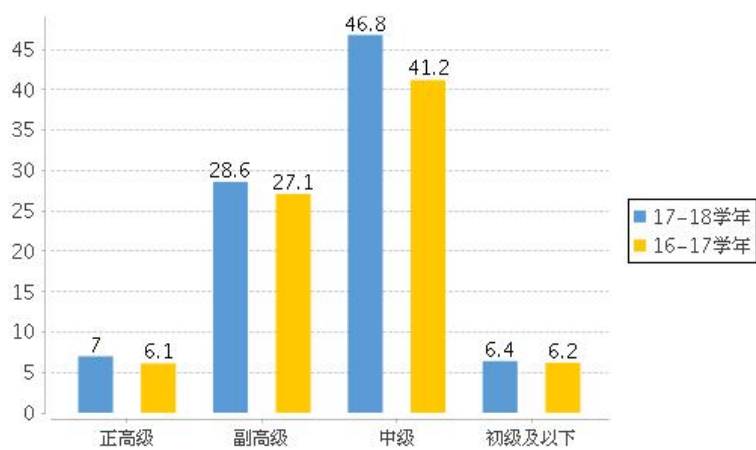
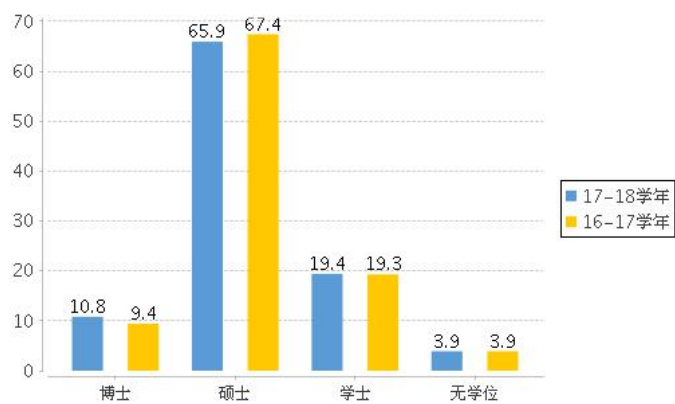
3 两

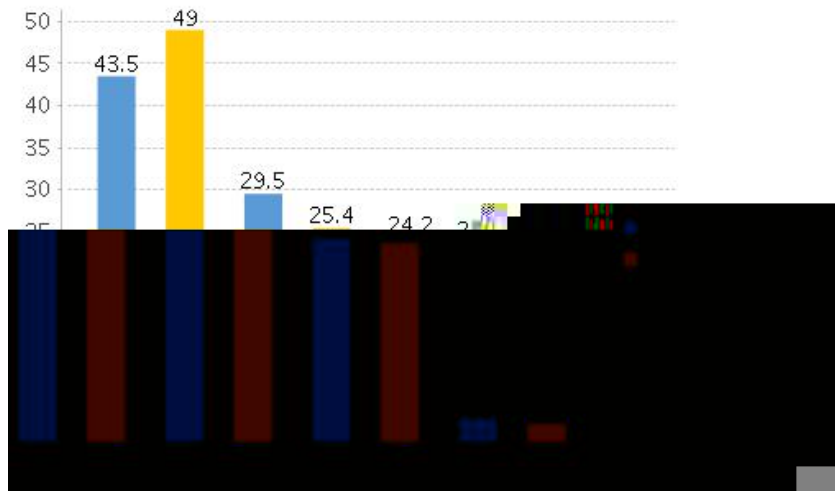
	专任		合	
	797	239	916.5	20.61
上	776	234	893	20.81

4 伍、位、

		专任			
			例(%)		例(%)
		797	/	239	/
		56	7.03	38	15.9
	其中	45	5.65	29	12.13
	副	228	28.61	59	24.69
	其中副	173	21.71	34	14.23
	中	373	46.8	110	46.03

		专任			
			例 (%)		例 (%)
	其中	317	39.77	44	18.41
	初	106	13.3	20	8.37
	其中助	89	11.17	5	2.09
		34	4.27	12	5.02
位	博	86	10.79	24	10.04
		525	65.87	69	28.87
		155	19.45	104	43.51
	位	31	3.89	42	17.57
	35 及以下	347	43.54	59	24.69
	36-45	235	29.49	74	30.96
	46-55	193	24.22	70	29.29
	56 及以上	22	2.76	36	15.06

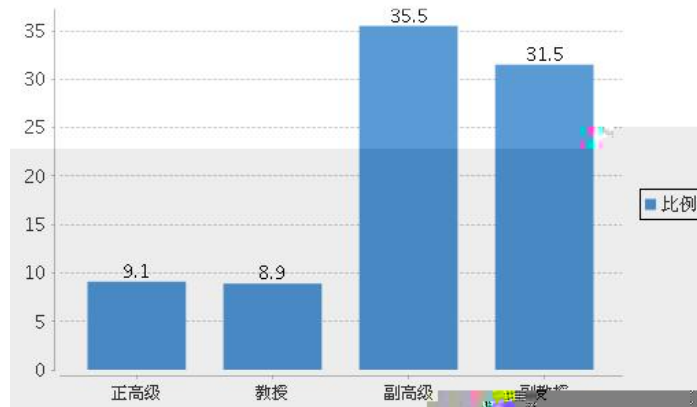




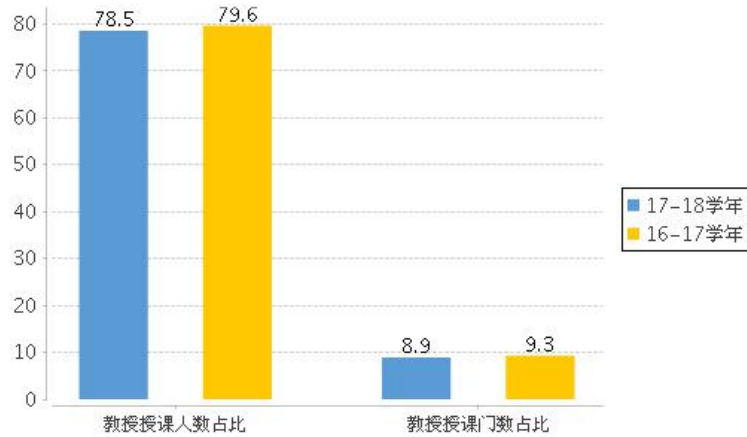
4 两 专任

(二) 主 师 况

以人 养为 ， 出 作中 位，严
 上 制 ； 力 入和 ， 以 促 ，
 、公 、 动； 与
 ， 严 ， 化。 具
 51人，以 具 65人 ，主
 例为 78.46%。 为 651，占 40.92%；
 为 2,468，占 32.49%。
 为 144，占 9.05%； 为 380，占 5%。其中
 为 141，占 8.86%； 为 357，
 占 4.7%。副 为 565，占
 35.51%； 为 2,088，占 27.49%。其中副
 为 501，占 31.49%； 为 1,752，占
 23.06%。



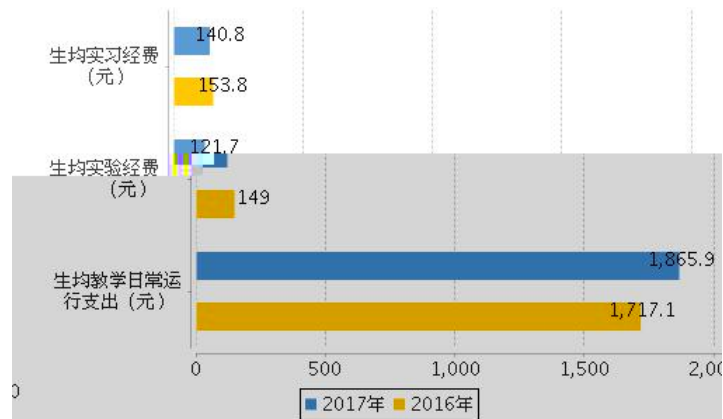
5 各 别 占



6 两 为 上 况
 主 专业 28 人，占 人 例
 53.85%。 专业 132 ，占 专业
 例为 45.83%。

(三) 学 入 况

， 优先保 入， 了
 。2017 出为 3,197.65 万元， 出为 208.51
 万元， 习 出为 241.27 万元。 出为 1865.93 元，
 为 121.67 元， 习 为 140.79 元。 两
 出、 、 习 7。



7 两 出、 、 习

(四) 学 应 况

1. 学

办 件 ， 加 。 2,018
 ， 占 904,352.66m²， 产 占 为 904,352.66m²， 化
 为 385,343m²， 为 568,898.17m²； (

及助 + 办公) 共 308,057.59m², 其中 110,861.97m²,
 及习 75,793.69m²; 为 23,112.39m²,
 为 220,719.29m², 体 68,650.27m²。 动 21 个, 到
 146,011m²。 全 制 17,924 , 占 为 50.45 (m²/) ,
 为 31.74 (m²/) , 化 为 21.5 (m²/) ,
 为 17.19 (m²/) , 、 习 4.23 (m²/) ,
 12.31 (m²/) , 体 3.83 (m²/) , 动 8.15 (m²/)
) 。

5 各 况

别	()	()
占	904,352.66	50.45
	568,898.17	31.74
化	385,343	21.5
	308,057.59	17.19
、 习	75,793.69	4.23
	220,719.29	12.31
体	68,650.27	3.83
动	146,011	8.15

2. 学 仪器 备与 学实 室

伴 不 , 加 了 仪
 入。 中 1 个, 中 9 个; 、
 仪 产 值 17,450.16 万元, 仪 值 0.92 万元。
 仪 值 2,160.51 万元, 值 到 仪 值
 14.13%; 仪 2,062 台 () , 合 值 5556.87 万元, 其中
 单价 10 万元以上 仪 112 台 () , 值 3003.08 万元,
 17,137 人 , 仪 值 3242.62 元。

3. 图书 及图书

书 信 务和 人 , 一 丰 。
 2017 , 书 1 个, 书 到 30,813m², 位 2,530
 个。 书 书 1,375,315 册, 17,306 册, 书 72.83
 册

4. 信

及 台 ， “ ” ，
先后 入 1000 万元，加 了 信 化 伐， 务 功 不 。
传 升 ， 力 同信 化 、互动
、 ； 力 全 ， 今 全
了 WIFI 信号全 。 主 到 1,000Mbps， 出口
16,002Mbps， 入信 10,333 个， 件 24,546 个，
信 2,000GB。信 化 作人员 23 人。

三、 学建 与

(一) 专业建

以 为依 ，以专业 为 ，以专业 合 价 作为 ，以 内专业 作为 ，力 专业内 ，专业 取了 。专业 41 个， 1 个 专业，1 个参与 专业 专业，1 个中 合作办 专业， 5 个 优势专业，3 个入 “卓 人 ” 划专业。 专业 人 人 为 40 人，其中具 37 人，占 例为 92.50%，博 位 20 人，占 例为 50.00%。2017 养 中，各 养 分 下 6 。

6 全 各 2017 养 专业 养 分

	修 分 例	修 分 例	分 例		修 分 例	修 分 例	分 例
	76.37	23.32	29.34		76.53	23.47	27.99
	73.14	26.86	25.14		75.08	24.92	26.38
	75.07	24.93	18.14		72.00	28.00	39.43

(二) 建

人 养 体 了一 列 ，出了 合 发 之 ，具体可参 发 分。 4 品 公 ，MOOC 1 ，SPOC 2 。 ，共 公共 修 、公共 修 、专业 共 1,591 、7,596 。 两 况 7。

7 两 况

		公共 修 (%)	公共 修 (%)	专业 (%)
30 人及以下		25.39	9.88	34.63
	上	29.14	18.92	36.4
31-60 人		38.46	13.83	44.52
	上	34.66	13.9	39.12
61-90 人		22.2	15.02	13.92

		公共修 (%)	公共修 (%)	专业 (%)
	上	20.66	5.41	14.62
90人以上		13.94	61.26	6.93
	上	15.54	61.78	9.85

(三) 建

严 和 制 ， 人 养 。2017 ， 共出 13 （ 作为 一主 ）； 入 划 4 。

(四) 实 学

1. 实 学

力 养。 出 与 伍 ， 人员 41 人， 具 2 人， 占 例为 4.88%， 具 及以上 位 22 人， 占 例为 53.66%； 划内和 划 合 （ ）， ， 和 ， 专业 共 226 ， 其中 专业 114 。

2. 业 （ ）

力 养， 业 （ ） 、 写 中 做， 一 健全了 业 （ ） 制、 二 制、 制、 （ ） 分 制、 制、 制、 一 否决制 制 ， 化了 业 事前、事中、事后 全 。 共 供了 4,437 供 做 业 （ ）， 共 497 名 参与 了 业 （ ） 作， 具 副 以上 人 例 占 44.27%， 了 111 位 任 。 位 （ ） 人 为 7.02 人。

3. 实习与 学实 基地

办 ， 以 事会为 台， 以 “ 企合作、产 合 ” 为 ， 人 养 力 习 。 习、 151 个， 共 43,165 人 ， 为 习 了 台。 今 ， 南 厅主办 五 南 合 力 动中， 一 、 三 各 2 。

(五) 创 创业

响 号召， 创 创业 事业。 创 创业 业， 专 创 创业 作。今 ， 先后 入 400 万元， 了创 创业 化 ， 3894m²，入 优 化 30 个， 且 为了“ 南 创 创业 化 ”。 创 创业 专 4人， 业 专 2人，创 创业 兼 42人， 创 创业 专 6 ， 今 82人 参加了创 创业 专 ； 创 创业 12 ， 创 创业 6 ； 创 创业 （ 台）4个， 其他 4个； 业 划及 业 1 ； 共 创 创业 24个（其中创 24个）。2018 ， 参加 “ ” 南 “互 +”创 创业 取 ， 1 ， 一、二、三 各 1 。

(六) 学

为 代发 变 ， 一 合 专业 ， 化专业内 ；另一 力 与 ， 主动 习。 一 ， 3 ； 主 与 121 ， 227.60 万元， 其中 227.60 万元； 1个，参与 520人 ，卓 人 养 划 3个，参与 1,403人 。

四、保 体

(一) 导 况

13名。其中具 8名，占 例为61.54%；具博 位6名，占 例为46.15%。

(二) 学 与 务

伍 ， 人员21人，其中 11人，占 例为52.38%； 及以上 位13人，占 例为61.90%。

人员22人，其中 11人，占 例为50.00%； 及以上 位11人，占 例为50.00%。 人员 2 ，发

13 ， 2 。

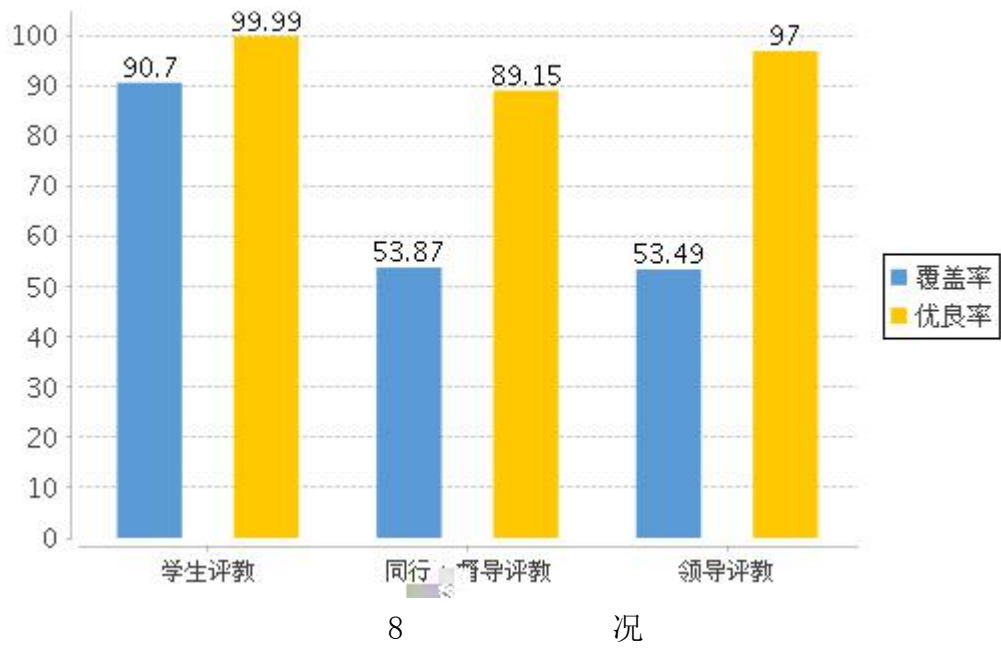
(三) 学 与 务

， 力 ， 伍 一 到充 。 前，专 员90人， 17,924 ， 与 员 例为199:1。 员中，具 3人，占 例为3.33%；具 中

23人，占 例为25.56%；具 历 58人，占 例为64.44%，具 历 31人，占 例为34.44%。 专 咨 作人员4名， 与 咨 作人员之 为4721.23:1。

(四)

作 升。一 伍 专业化不 化。专 人员5人，具 3人，占 例为60.00%，具 及以上 位 4人，占 例为80.00%； 化 和 信 员 伍 ， 力 了 和信 员 ；二 加全 。 为90.7%，其中 价 为 以上 占99.99%；同 、 为53.87%，其中 价 为 以上 占89.15%； 为53.49%，其中 价 为 及以上 占97%。三 。 作 不 化， 加 ， 加 ， 业 () 不 ， 。具体 下 。



五、学 习

(一) 业 况

，严 业出口关，全 业 作，
业 保 。2018 共 业 4,552 人， 业人 4,482 人，
业 为 98.46%， 位 予 为 94.65%。

(二) 就业 况

2018 业 体 业 况 ，各专业 业 受 企事业单位
。 2018 8 31 ， 业 体 业 89.25%； 业
主 业去向 企业，占 91.47%；升 214 人，占 4.77%，其中出 ()
22 人，占 0.55%。

(三) 专业与 修 况

以 为中 ， 主 。 ， 专业 257 名，
占全 制 例为 1.50%； 双 位 70 名，占全 制
例为 0.41%。

六、 发展

(一) 坚持立德树人，大力推动大学工作专业化

坚持以立德树人为根本任务，深入学习贯彻新时代中国特色社会主义思想，全面落实立德树人根本任务。坚持立德树人，着力培养德智体美劳全面发展的社会主义建设者和接班人，着力提升人才培养质量。

一、深入推进教师队伍建设。出台了《教师工作条例》《教师聘任制实施办法》，明确教师工作主体责任、岗位职责，压实各二级党组织责任，全体教师认真履行岗位职责，助力三全育人工作落地；推进教师与专业同向同行，推动教师同专业人才培养和教学科研工作深度融合，促使教师与专业不分、不离。

二、着力提升教师工作专业化水平。严格落实《中国共产党关于教师党支部书记“双带头人”培育行动计划》，推进教师工作专业化，今年“全党教师工作”1个；修订《教师队伍建设办法》，完善教师晋升和激励保障机制，推进教师队伍专业化；制定《南专、兼聘教师聘任制》，保障聘任教师专业水平，加强教师队伍专业化；全面实施“三三三”（中、中、中），推进教师专业化，从发一不事件。

三、推进教师工作专业化建设。着力推进了“三三三”“三三三”“三书”“中·”“井冈”井冈山动一化品，中华优秀文化和革命化，中；2018，先后传优秀作品三、“——”和冠军、“不忘初心、牢记使命”党创作一。

(二) 专业建设，推动专业建设内涵式发展

合作办学单位，专业作为内涵发一，依《南内专业作（）》件，

“前 发动— — —专业 —— —— ”
作 ， “ 先 ， 优先 到 入” 原则， 内
一 专业 专业 上，今 又 了 4
个专业为 二 专业 专业， 一 了 。
一 入专业人 养。 专业 予 助，
、专业 、 、 与 习 予
倾 与 ， 予专业 作 予原 作 1.5 倍，
“产出 向” “ 中 ” “ ” 到了专业人 养
修 、 和 制 、
中 一 ， 发了二 和专业 参与 、主动 入 ，
了 化。

二 化 动了 。 化加 了 以 为 向、
力 决 。一 ， 人 养 力 准，依
事会和 友会， 力 化 合作与 企合作， 合共享 内 ， 升
务 力， 了一 、 习、 台； 、
专业动 制， 会 、 业 业 低、办 件
分 专业减 划， 力加 传 专业 ， 力 务
产业和 兴产业 专业，2018 化 专业， 又 合
会发 ， 人 、 下 、 4个专业；
合专业 ， 南 和 产业 和 兴产业、 代
业、 代 务业 发 ， 与产业 专业 ， “人
与 全 ” “ ” “ 制 及其 动化” 3 个
、具 一 优势 专业体 上， 41个 专业 合为“先
制 ” “ 信 ” “ ” 及“ 代 务” 4个专业 ， 以

三 升了 专业 。 “三 一 ” (、 、
力、) 人 养 内 加 入， “卓
划” 专业 ， 以专业 为 三 全 修 了专业人
养 ， 从专业 位、 到具体 了 人 养 。
一 专业 ， 全 专业 去 利 后， 今 9
又 4个专业 交 ， 11 全 专业 受了 专
； 会 、 、 与 3个专业 南 专业 合 价 作中
名 为 ， 别 会 专业 内 合 名 10 位； 修
位 作于 2018 ， 取 。

(三) 深化“ ”、 “ ”

一、为“ ”，从“ ”件、
、品“ ”取了一列卓“ ”，全
，上“ ”之加“ ”。
一努力“ ”件。一“ ”件与
，另一“ ”加“ ”力。2018“ ”，
上，又一“ ”加入“ ”了10“ ”南“ ”先
互动“ ”、 “ ”；同“ ”，全“ ”南“ ”区一
“ ”， “ ”了“ ”业“ ”咨“ ”和“ ”制中
“ ”， “ ”了“ ”和合“ ”前“ ”、 “ ”、 “ ”制、
“ ”、下互动、 “ ”咨“ ”，合“ ”下“ ”台
，为“ ”信化“ ”发“ ”了“ ”；先后入“ ”、 “ ”、
、 “ ”、 “ ”个“ ”台“ ”150“ ”， “ ”了
件，丰“ ”了“ ”。

二、力“ ”元“ ”。以修“ ”专业人“ ”养“ ”为“ ”，
入优化“ ”体“ ”， “ ”动传“ ”升“ ”， “ ”和
“ ”；努力“ ”健“ ”、军事“ ”及修“ ”化“ ”习“ ”，
于“ ”与主“ ”，加“ ”发利“ ”；加“ ”合“ ”
力“ ”，化“ ”合“ ”、 “ ”。2018“ ”，又“ ”合“ ”
32“ ”， “ ”予“ ”助和“ ”作“ ”助“ ”，
动了“ ”于合“ ”。

三、力“ ”。为“ ”一“ ”代
“ ”，先后修“ ”了《“ ”作“ ”办“ ”》《南
“ ”作“ ”则“ ”》《南“ ”“ ”》， “ ”助、加
合“ ”作“ ”准“ ”、 “ ”制“ ”，保“ ”了
主参与“ ”， “ ”了“ ”，保“ ”了“ ”力中
上，一“ ”为“ ”“ ”、“ ”“ ”供了制“ ”保“ ”。一“ ”，
先后“ ”中“ ”“ ”、“ ”、
中“ ”“ ”，《“ ”了——e“ ”代“ ”习“ ”》、《会
》两“ ”台“ ”功“ ”，其中《“ ”了——e“ ”代
习“ ”》为南“ ”品“ ”， 《会
》、《你一双亮“ ”世“ ”一“ ”》列入2018
品“ ”名单。

七、存在 及 划

(一) 一 加~~强~~师 伍建 力度

入 “人 兴 ” ， 力 “三个一 ” 人划， 伍 上取 了一 ， 但 于 口 ， 加之“双一 ” 下， 各 人 争， 又受 制 原 ， 优 人 、 人 ， 仍 充。 人 、 偏 、 偏 、 不 合 ， 加 人 力 ， 内 ， 一 充 伍 ， 优化 伍 ； 一 、 养 制 和 制， 力 升 力和 ； 一 保 ， 加 关 、 关 力 ， 与 同 。

(二) 一 加~~强~~学 入和图书 建

， 入 件 ， 使 前 。 仍 ， 但 入 上一 减 ， 其 专业 书和 刊 加 力 。 今后， ， 一 加 入力 ， 各 专业 书 书 况， 制 严 书 划， 加 书 入， 上保 书 80 册 ， 又 保 书 与 专业 。 同 ， 列 书 动， 励 同 借书、 书， 促 书 。

件

学 告

1. 占全 制 例 100%
2. 及

		专任			
			例 (%)		例 (%)
		797	/	239	/
		56	7.03	38	15.9
	其中	45	5.65	29	12.13
	副	228	28.61	59	24.69
	其中副	173	21.71	34	14.23
	中	373	46.8	110	46.03
	其中	317	39.77	44	18.41
	初	106	13.3	20	8.37
	其中助	89	11.17	5	2.09
		34	4.27	12	5.02
位	博	86	10.79	24	10.04
		525	65.87	69	28.87
		155	19.45	104	43.51
	位	31	3.89	42	17.57
	35 及以下	347	43.54	59	24.69
	36-45	235	29.49	74	30.96
	46-55	193	24.22	70	29.29
	56 及以上	22	2.76	36	15.06

3. 专业 况

专业	专业	专业名单	停 专业名单
41	41	， 合 与 ， 化 ， ， 务 ， ， 价,产品 ， ， ， ， ， 务 ，	

4. 20.61

5. 仪 值 (元) 9240.27

6. 仪 值 (万元) 2160.51

7. 书 (册) 72.83

8. 书 (册) 3152000

9. () 17.19, () 1.57

10. 出 (元) 1865.93

11. 专 (内 于 和 专
) (万元) 1082.71

12. (内 于 、 值)
(元) 121.67

13. 习 (内 于 养 内 习 出
值) (元) 140.79

14. 全 1,591

: 内 养 划内 , 同一
一

15. 主 占 例 (不含) 78.46%

16. 占 例 4.7%

17. 业 98.46%

18. 业 位 予 94.65%

19. 业 初 业 89.25%

20. 体 99.64%

21. 习 , 2017-2018 , 例为 90.70%, 其中优
占 99.99%

22. 人单位 业 , 人单位 业 价 取 三 价,
价单位为乐 (北京) 公司。具体 南 业
业及 养 合 告

23. 其 与 关